

PRÊT POUR ZÉRO CANADA
**RÉDUIRE À ZÉRO : MESURER LES RÉDUCTIONS
EN ITINÉRANCE CHRONIQUE**

BROUILLON : JUIN 2019



APERÇU

Les collectivités de Prêt pour zéro Canada (PPZ-C) doivent franchir une série d'étapes au sein de cohortes avant d'atteindre le zéro fonctionnel chronique. Une fois qu'une collectivité a réalisé une liste par nom de qualité de base (LPNQ) et fixé son mois de référence (voir le document sur la LPN), elle passe du statut de « cohorte LPN » à celui de « cohorte de réduction » (voir la figure 1).

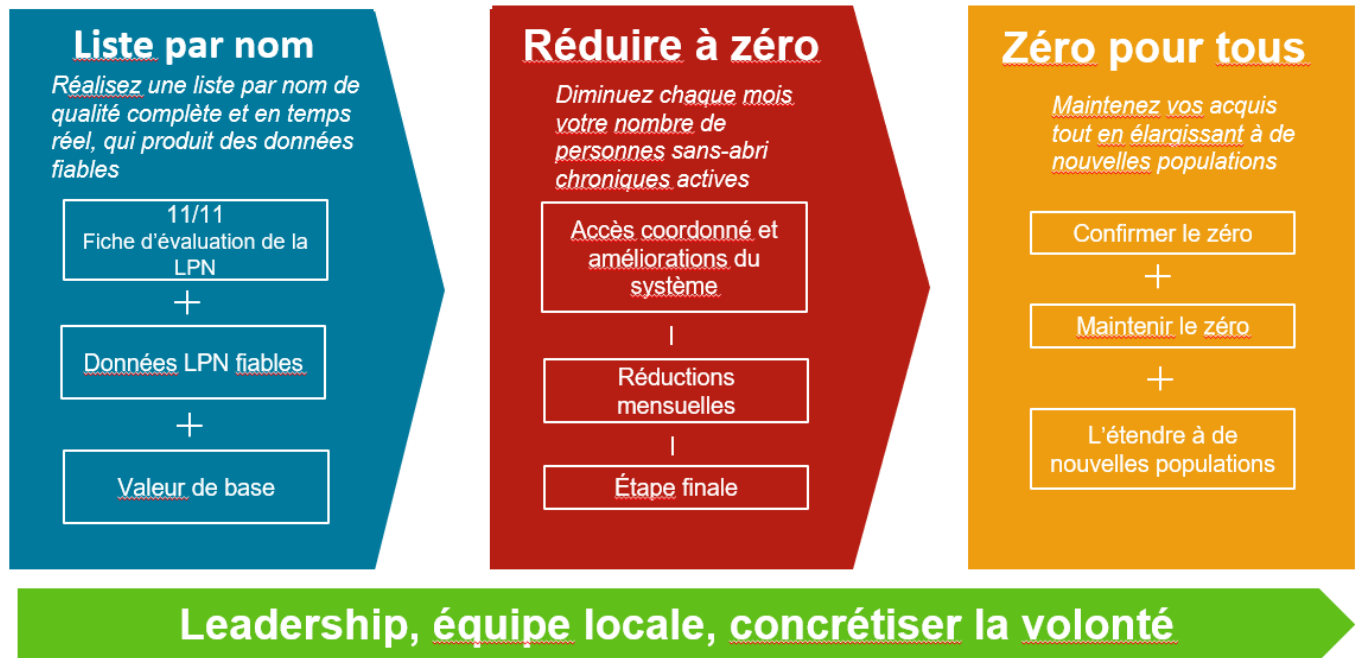


Figure 1 : cohortes de Prêt pour zéro Canada

Quand elles sont au stade de cohorte de réduction, les collectivités se concentrent sur le développement d'un système d'accès coordonné et commencent à suivre activement les progrès vers le zéro fonctionnel chronique selon les réductions par rapport à la valeur de base. Elles mesurent également les projets d'amélioration par le biais de diagrammes de progression (voir le document sur les diagrammes de progression). En outre, les collectivités de cette cohorte peuvent commencer à prévoir le nombre de mois qu'il leur faudra pour atteindre le zéro fonctionnel chronique alors qu'elles se trouvent à l'« étape finale ».

Ce document présente les définitions des réductions par rapport à la valeur de base et des projections de l'étape finale. Il couvre également la manière d'analyser et d'interpréter les données visuelles pour ces deux mesures. Enfin, le document traite du soutien et de la reconnaissance de PPZ-C qui sont fournis à chaque étape de réduction.

RÉDUCTIONS PAR RAPPORT À LA VALEUR DE BASE

Définitions :

Une valeur de base est un point de référence à partir duquel le changement peut être mesuré. Pour les collectivités de Prêt pour zéro Canada, une base de référence se réfère généralement au nombre de personnes en situation active d'itinérance chronique au cours du mois de référence. Le mois de référence initial est généralement le même que celui où une collectivité réalise une liste par nom de qualité.

Une valeur de base et un mois de référence peuvent être ajustés ou mis à jour, selon les circonstances, mais il convient de le faire avec parcimonie. Le cas échéant, les collectivités devraient toujours réaliser cet exercice en consultant un conseiller en amélioration ou un conseiller en données de Prêt pour zéro Canada. Chaque fois que la base de référence est réinitialisée, cela réduit le nombre de mois de données LPNQ qui peuvent être utilisées pour établir les projections et les améliorations.

Prêt pour zéro Canada surveille les données sur l'itinérance chronique active au niveau communautaire afin de détecter les réductions qui sont **inférieures à la valeur de base chronique** et de **réduire l'itinérance chronique de 50 %**. La mesure « sous la valeur de base chronique » a été établie sur la base des commentaires de la collectivité comme étant le premier jalon de réduction à être reconnu. La réduction de « 50% en dessous du niveau chronique » est alignée sur l'objectif de la Stratégie nationale sur le logement du gouvernement fédéral de réduire de moitié le nombre de personnes sans-abri chroniques d'ici 2028.

Sous la valeur de base chronique

Une collectivité est reconnue comme étant en dessous de la valeur de base chronique lorsque le nombre de personnes sans-abri chroniques actives est inférieur d'au moins 10 % au nombre de personnes sans-abri chroniques actives pendant son mois de référence, et ce, durant une période de trois mois consécutifs.

Réduction de l'itinérance chronique de 50 %

Une collectivité est reconnue comme ayant atteint une réduction de 50 % lorsque le nombre de personnes sans-abri chroniques actives est inférieur d'au moins 50 % au nombre de personnes sans-abri chroniques actives pendant son mois de référence, et ce, durant une période de trois mois consécutifs.

Analyser un graphique sur les réductions par rapport à la valeur de base :

Les collectivités de PPZ-C peuvent analyser les graphiques dans leur système de suivi de la gestion des performances pour déterminer si elles ont réduit leur nombre en dessous de la valeur de base chronique ou si elles ont réduit de 50 % en dessous de la valeur de base chronique. Dans ces visualisations de données, la valeur de l'indicateur (ou l'axe des « y ») correspond au nombre de personnes sans-abri chroniques actives et l'unité de temps calculée en mois se trouve sur l'axe

horizontal (ou des « x »). Les barres bleu foncé représentent le nombre de personnes sans-abri chroniques actives par mois, la ligne orange correspond à la valeur de base et la ligne jaune en pointillés désigne la cible de base. Avant d'analyser les visuels, vous devez établir :

- un mois de référence
- un nombre de référence
- l'étendue de la réduction
- une cible de base

Sous la valeur de base chronique

Dans l'exemple ci-dessous (figure 1 - disponible en anglais seulement), le mois de référence de la collectivité est le mois d'août 2018. Au cours de ce mois, 174 personnes ont vécu une situation d'itinérance chronique. Pour être considérée comme étant sous la valeur de base chronique, la collectivité doit réduire le nombre de personnes sans-abri chroniques actives de 10 %, ce qui fait que sa cible de base est de 157. Elle doit rester à 157 ou moins pendant trois mois consécutifs. Dans la figure 1, vous pouvez voir ces données tracées sur un graphique et il est évident que la collectivité était en dessous de la valeur de base chronique de décembre 2018 à mars 2019.

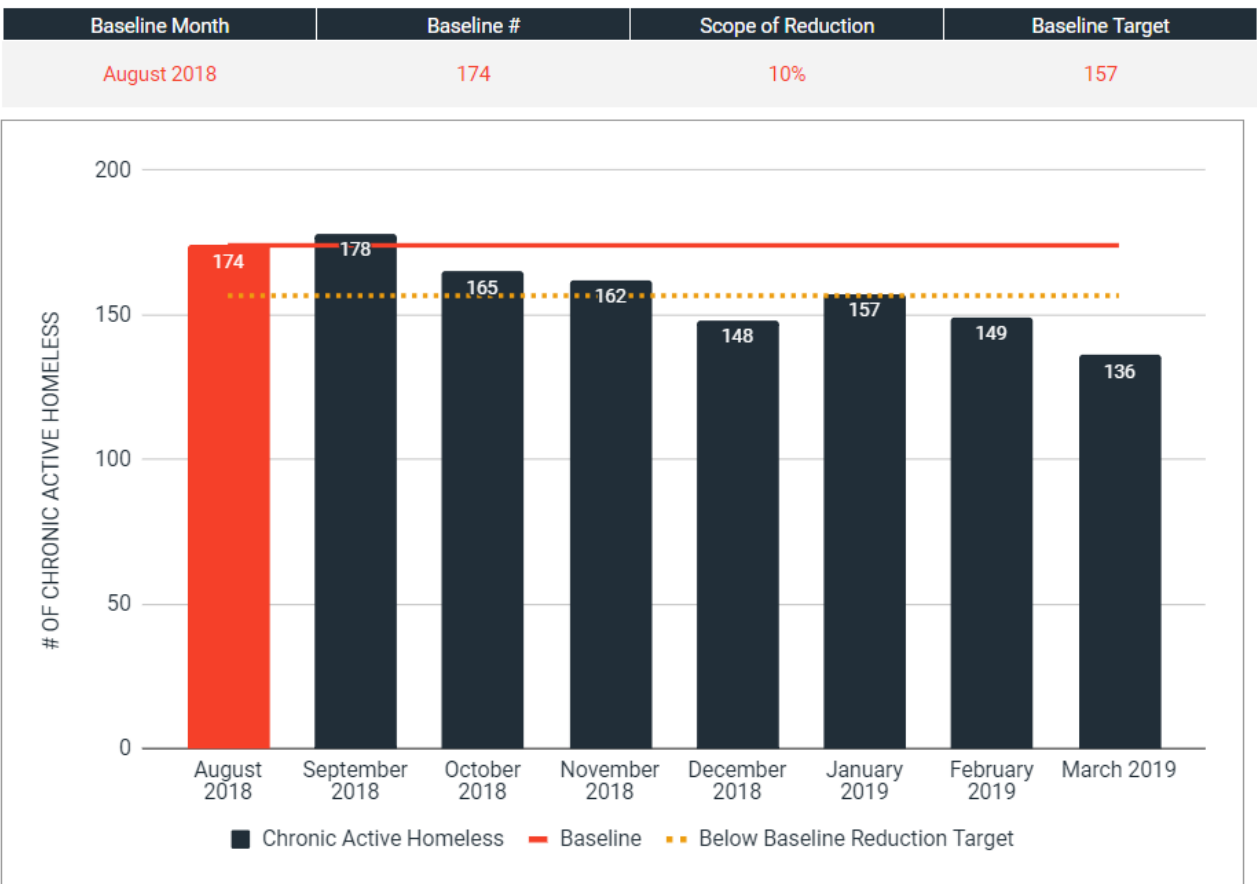


Figure 2 : En dessous de la valeur de base chronique

Réduction de l'itinérance chronique de 50 %

Dans cet exemple (figure 2 - disponible en anglais seulement), le mois d'août 2018 est le mois de référence de la collectivité. Au cours de ce mois, 174 personnes ont vécu une situation d'itinérance chronique. Avec une réduction de 50 %, l'objectif de base de cette collectivité est de 87. Elle doit donc rester à 87 ou moins pendant trois mois consécutifs. Dans la figure 2, vous pouvez voir ces données tracées sur un graphique et il est évident que la collectivité a réduit de 50 % son itinérance chronique entre février et avril 2019.

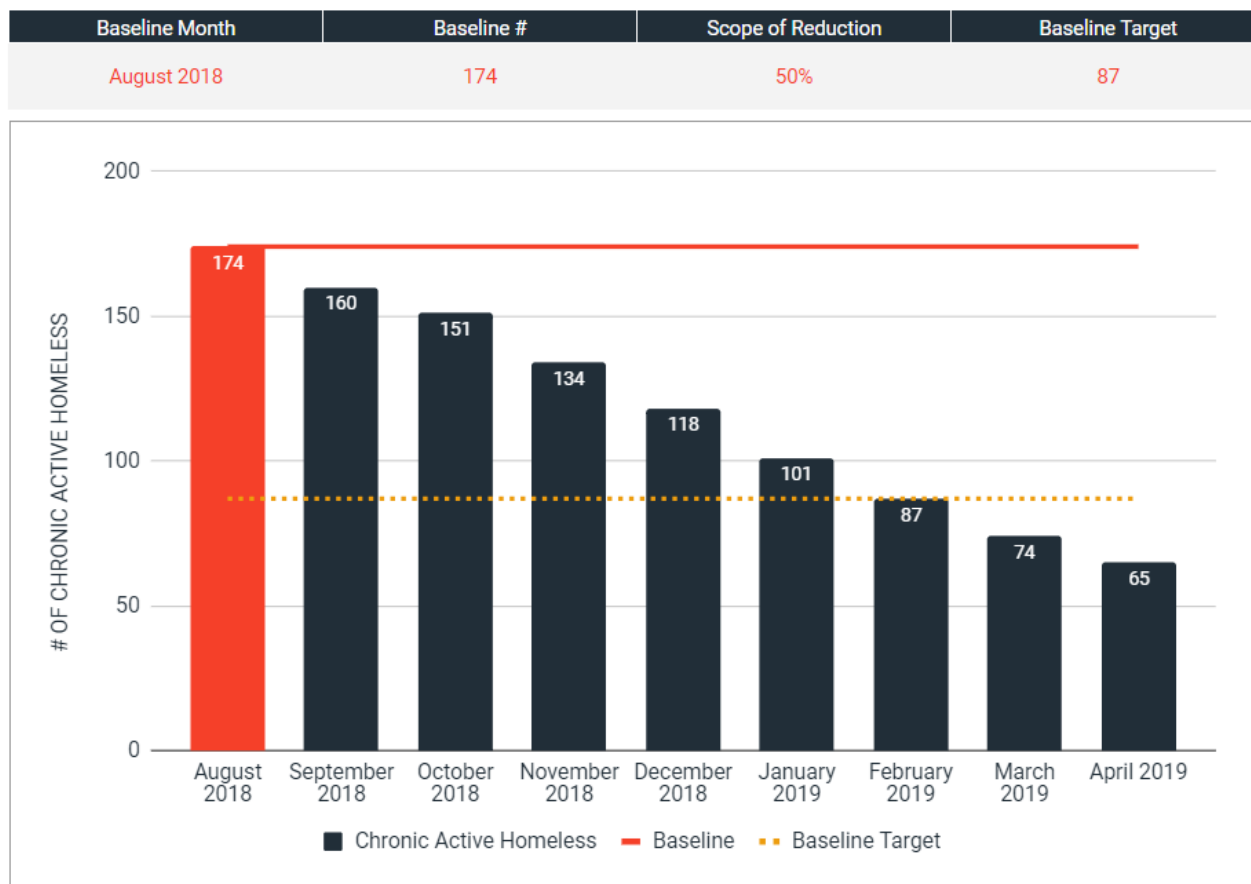


Figure 3 : Réduction de 50 % de l'itinérance chronique

Interpréter les réductions par rapport à la valeur de base :

Les réductions par rapport à la valeur de base ne sont pas statistiquement significatives, mais elles démontrent que le nombre de personnes sans-abri chroniques actives a diminué. Autrement dit, il est possible que la « réduction » se soit produite dans le cadre d'une variation aléatoire et quotidienne (c'est-à-dire une « variation liée à une cause courante »). Pour comprendre la raison de cette réduction, il est préférable d'analyser les réductions par rapport à la valeur de base conjointement avec les diagrammes de progression pour les tendances et les changements à la baisse. En outre, une

analyse d'autres points de données de la LPN (par exemple, les déménagements chroniques) peut permettre de mieux comprendre les changements en jeu dans une collectivité et de déterminer si les réductions sont durables, reproductibles ou évolutives.

Reconnaître les réductions par rapport à la valeur de base :

PPZ-C surveille les réductions par rapport à la valeur de base avec les collectivités. Dans les deux cas – sous la valeur de base chronique et réduction de l'itinérance chronique de 50 % –, nous cherchons à comprendre les stratégies communautaires en jeu qui ont conduit aux réductions et à les mettre en évidence ou en valeur pour que d'autres collectivités puissent en tirer des enseignements. En outre, une fois qu'une collectivité a atteint un niveau inférieur à la valeur de base chronique, son équipe sur le terrain est identifiée par des tee-shirts arborant la phrase « Transformation en cours » lors de la prochaine session d'apprentissage, indiquant à tous que cette collectivité a enregistré une réduction du nombre de personnes sans-abri chroniques actives.

ÉTAPE FINALE

Définitions :

Une collectivité se trouve à l'« étape finale » si elle dispose d'au moins six mois de données issues d'une liste par nom de qualité ET si l'on prévoit qu'elle atteindra le zéro fonctionnel chronique dans les 12 mois.

Le nombre prévu de mois jusqu'à l'atteinte du zéro fonctionnel chronique est basé sur l'hypothèse que la variation mensuelle nette prévue restera stable.

Variation mensuelle nette prévue

La variation mensuelle nette prévue prend en considération :

- La différence entre le nombre de personnes sans-abri chroniques actives au cours du mois de référence et du dernier mois déclaré
- Le nombre de mois entre le mois de référence et le dernier mois déclaré

Projection du nombre de mois avant l'atteinte du zéro fonctionnel chronique

Le nombre de mois prévu pour atteindre le zéro fonctionnel chronique prend en considération :

- La différence entre le nombre de personnes sans-abri chroniques actives au cours du dernier mois déclaré et le seuil du zéro fonctionnel chronique
- La variation mensuelle nette prévue
- L'exigence d'être en dessous du seuil du zéro fonctionnel chronique pendant trois mois consécutifs pour atteindre le zéro fonctionnel chronique

Analyser un graphique sur l'étape finale

Lorsqu'une collectivité entre dans l'« étape finale », un graphique apparaît dans son système de suivi de la gestion des performances (voir figure 4 - disponible en anglais seulement). Les collectivités peuvent analyser ce graphique pour comprendre leur variation mensuelle nette prévue et le nombre de mois prévu jusqu'à l'atteinte du zéro fonctionnel chronique. Dans cette visualisation des données, la valeur de l'indicateur (ou l'axe des « y ») correspond au nombre de personnes sans-abri chroniques actives et l'unité de temps en mois se trouve sur l'axe horizontal (ou l'axe des « x »). Les barres bleu foncé représentent les données qui ont été soumises par la collectivité et les barres grises représentent le nombre projeté de personnes sans-abri actives nécessaire pour atteindre le zéro fonctionnel dans le délai projeté. La ligne orange représente le seuil du zéro fonctionnel chronique et la ligne jaune et la zone ombrée représentent le nombre projeté de personnes sans-abri chroniques actives jusqu'à l'atteinte du zéro fonctionnel chronique.

Baseline month	Most recent month reported	Chronic active homeless #	Projected monthly net change	Projected # of months until chronic functional zero
August 2018	January 2019	28	-5.8	6.3

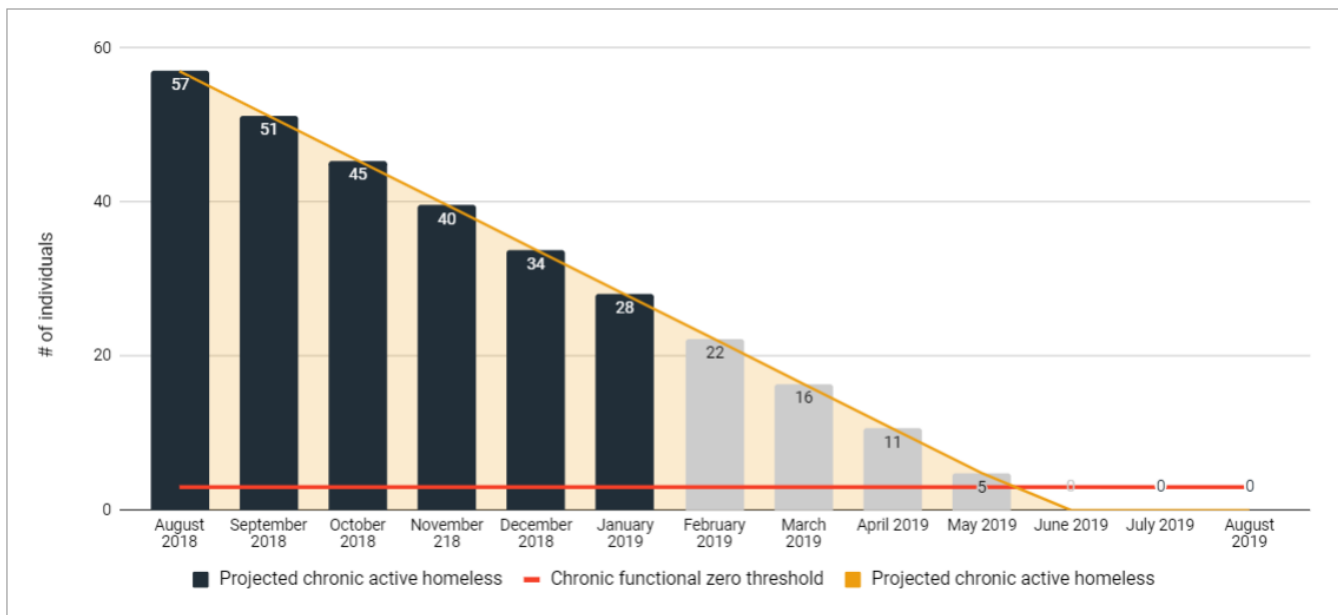


Figure 4 : Tableau des projections de l'étape finale

Avant d'analyser le visuel, vous devez établir :

- le mois de référence
- le dernier mois déclaré
- le nombre de personnes sans-abri chroniques actives au cours de la période de référence
- le nombre de personnes sans-abri chroniques actives au cours du mois récemment déclaré
- le seuil du zéro fonctionnel chronique

Ces informations fourniront :

- la variation mensuelle nette prévue
- la projection du nombre de mois jusqu'au zéro fonctionnel chronique

Dans l'exemple ci-dessus (figure 3), le mois de référence de la collectivité est le mois d'août 2018 et le dernier mois déclaré est janvier 2019, avec 28 personnes sans-abri chroniques actives. La variation mensuelle nette prévue est de -5,8, ce qui fait 6,8 mois prévus jusqu'à l'atteinte du zéro fonctionnel chronique. Le graphique affiche en bleu foncé les mois compris entre le mois de référence et le dernier mois déclaré (août 2018 à janvier 2019). Les barres grises indiquent le nombre de personnes sans-abri chroniques actives que la collectivité devra atteindre entre les mois de février et d'août 2019 pour que le zéro fonctionnel chronique soit atteint.

Analyser un tableau sur l'étape finale

Une fois que les projections de l'étape finale ont été établies, un tableau sera ajouté à l'onglet « Étape finale » dans le système de suivi de la gestion des performances de la collectivité. Le tableau donne un aperçu des points de données de la LPNQ entre la valeur de base et le dernier mois déclaré (en caractères noirs). Ensuite, les mois sont listés jusqu'à ce qu'il soit prévu que la collectivité atteigne le zéro fonctionnel chronique (en caractères orange), ainsi que le nombre prévu de personnes sans-abri chroniques actives. Ces chiffres sont verrouillés, mais les points de données restants demeurent flexibles. PPZ-C travaille avec une collectivité pour estimer les autres points de données. Les estimations sont fondées sur la médiane obtenue entre le mois de référence et le dernier mois déclaré (indiqué en haut du tableau) et doivent être équilibrées et fiables (deux colonnes à droite du tableau). La figure 5 est un bon exemple.

Mois	Itinérance chronique active	Sorties de l'itinérance		Passages à l'itinérance			Vérification de la cohérence		
		Sans-abri chroniques logées	Entrées en état d'inactivité	Nouvellement désignées	Retours depuis l'état d'inactivité	Retours depuis l'état « logé »	Variation mensuelle nette	Vérification de la cohérence	Fiabilité des données
Août 2018	57	0	0	1	0	0	1	-	-
Septembre 2018	44	9	6	2	0	0	-13	Oui	0.00%
Octobre 2018	46	2	0	7	0	0	5	Non	-6.52%
Novembre 2018	46	3	1	4	0	0	0	Oui	0.00%
Décembre 2018	25	11	13	1	1	0	-22	Non	4.00%
Janvier 2019	28	3	1	8	0	0	4	Non	-3.57%
Février 2019	22	8	2	3	1	0	-6	Oui	0.00%
Mars 2019	16	10	1	4	0	1	-6	Oui	0.00%
Avril 2019	11	7	2	3	1	0	-5	Oui	0.00%
Mai 2019	5	8	1	2	0	1	-6	Oui	0.00%
Juin 2019	0	5	1	0	1	0	-5	Oui	0.00%
Juillet 2019	0	1	1	1	1	0	0	Oui	0.00%
Août 2019	0	1	1	1	1	0	0	Oui	0.00%

Interpréter des projections sur l'étape finale

Bien que les projections de l'étape finale soient basées sur les données de la liste par nom de qualité, elles fournissent simplement une estimation du moment où une collectivité atteindra le zéro fonctionnel chronique et un chemin pour y parvenir. D'autres facteurs ont une influence égale, voire supérieure, sur le moment où une collectivité atteindra le zéro fonctionnel chronique, notamment la volonté de la collectivité, l'engagement des partenaires, le leadership et un solide système d'accès coordonné. Lorsque les collectivités entrent dans l'étape finale, elles doivent continuer à mettre en place des tests de mesure du changement et à suivre les projets d'amélioration à l'aide de diagrammes pour les tendances et les variations. Ces pratiques contribueront non seulement à conduire une collectivité vers le zéro fonctionnel chronique, mais elles permettront de mieux comprendre les améliorations et les changements de système qui sont durables, reproductibles ou évolutifs.

Soutien pour l'étape finale

PPZ-C réfléchit à ce qu'il faut pour aider les collectivités qui sont à l'étape finale à atteindre et à maintenir le zéro fonctionnel. Notre théorie actuelle est la suivante.

Théorie de l'Étape finale

1.	Plonger dans les données et identifier les défis qui demeurent ainsi que les stratégies nécessaires pour atteindre le zéro fonctionnel
2.	Évaluer l'intérêt et la volonté des principaux leaders locaux
3.	Offrir un soutien supplémentaire de la part de l'équipe PPZ-C
4.	Organiser une réunion mensuelle du centre de commandement (en cours d'examen)
5.	Affiner davantage les défis et les possibilités d'aide externe
6.	Identifier des partenaires pour fournir un soutien externe supplémentaire
7.	Affiner la stratégie des équipes locales lors de la session d'apprentissage
8.	Exécuter la stratégie avec un soutien coordonné
9.	Réexaminer les données et ajuster la stratégie

